



Model: RT510 / RT510RF / RT510TX / RT510BC / RXRT510

Beknopte installatiehandleiding

Beknopte handleiding voor RT510 en RT510RF

Inleiding
Thermostaat RT510 schakelt uw verwarmingssysteem naar wens in of uit overeenkomstig de temperatuur die u hebt ingesteld. De RT510-serie bevat de volgende producten:

- RT510 voor bedrade toepassingen
- RT510RF (RT510TX + RXRT510) voor draadloze toepassingen
- RT510TX voor draadloze toepassing, met 5 x 5-ontvanger
- RXRT510 voor draadloze toepassing, met 5 x 5-zender
- RT510BC voor draadloze toepassing

Download de volledige handleiding als PDF-bestand via www.salus-manuals.com.

Naleving van regelgeving
EU-richtlijnen: 2014/30/EU, 2014/35/EU, 2014/53/EU en 2011/65/EU. Kijk voor uitgebreide informatie op www.saluslegal.com.

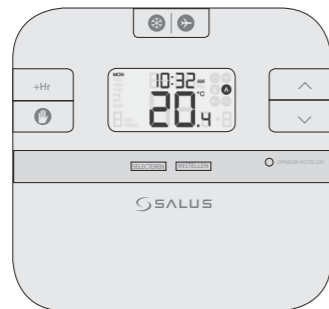
Informatie over de veiligheid
Gebruik dit product overeenkomstig Europese en nationale regelgeving. Alleen voor gebruik binnenshuis. Zorg dat het apparaat helemaal droog blijft. Dit product moet worden geïnstalleerd door een bevoegde persoon en overeenkomstig alle Europese en nationale regelgeving.

⚡ Schakel altijd de netstroom uit voordat u installatiewerkzaamheden of andere werkzaamheden uitvoert aan onderdelen waarvoor voeding van 230 V (wisselstroom), 50 Hz nodig is.

Installatie

Thermostaat RT510

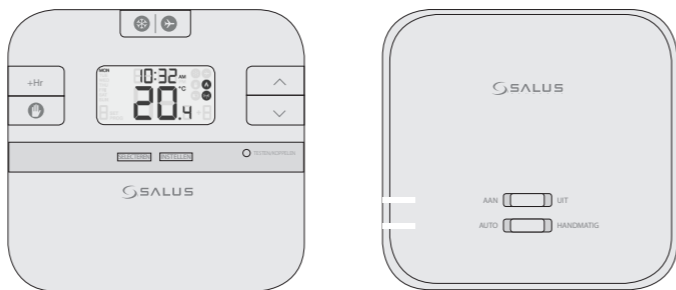
Plaats de batterijen en sluit het apparaat aan.



Aansluiting	Beschrijving	Achterkant
1 (COM)	Algemene klem	
2 (NC)	Voeding UIT	
3 (NO)	Voeding AAN	

Installatie

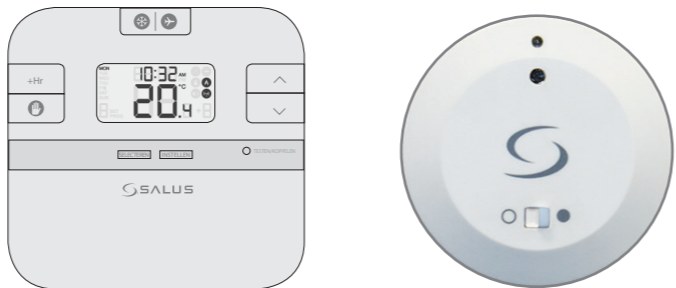
RT510RF (RT510TX+RXRT510)Thermostaat en ontvanger



Plaats de batterijen en sluit de ontvanger aan. Schakel de ontvanger daarna in. Wanneer u de set met model RT510RF gebruikt, zijn de thermostaat en ontvanger al gekoppeld.

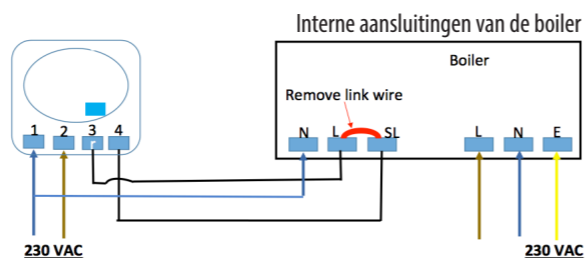
Aansluiting	Beschrijving	Aansluitingen van ontvanger
NO	Schakelklem	
COM	Algemene schakelklem	
L	Netstroom (230V, wisselstroom)	
N	Neutraal	

RT510BC (RT510TX+controller van boiler)



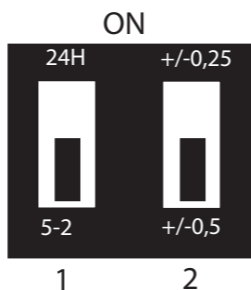
Plaats de batterijen en sluit de ontvanger van de boiler aan. Wanneer u de set met model RT510BC gebruikt, zijn de thermostaat en ontvanger al gekoppeld.

Aansluiting	Beschrijving	Achterkant van controller
1 (N)	Neutraal	
2 (L)	Netstroom	
3 (COM)	Algemene schakelklem	
4 (NO)	Schakelklem	

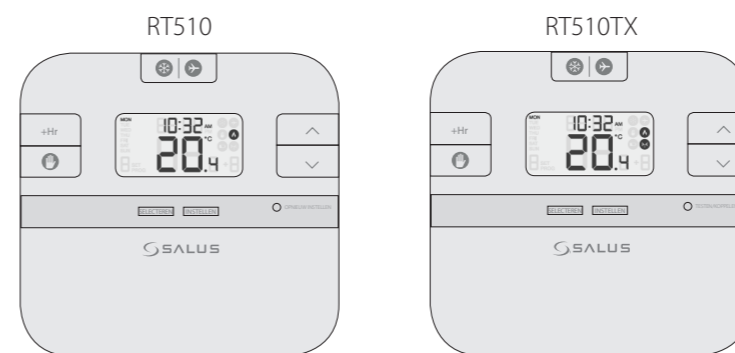


Dipswitch-instellingen

De dipswitches bevinden zich aan de achterkant van uw thermostaat en kunnen worden gebruikt om de nauwkeurigheid van de temperatuur (het bereik) op uw thermostaat te wijzigen. U kunt kiezen voor een bereik tussen +/-0,5°C (standaard) en +/-0,25°C voor de programma's 5-2 en 24h. Wanneer u dipswitch 2 wijzigt, werkt uw boiler mogelijk vaker. De dipswitches bevinden zich aan de achterkant van de thermostaat.

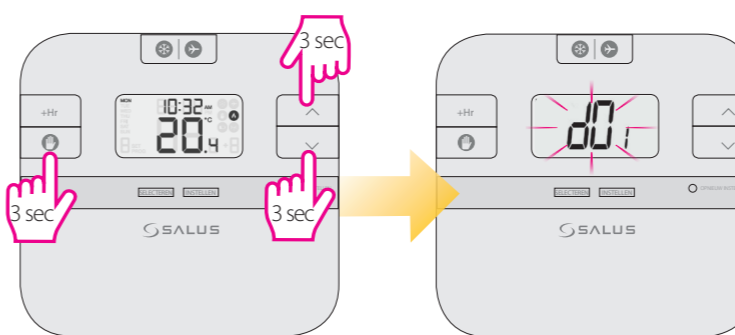


Functies van de knoppen voor model RT510 en RT510TX



Toets	Functie
	1. Druk een keer om de vriesmodus in te schakelen 2. Houd de knop drie seconden ingedrukt om de vakantiemodus in te schakelen.
+Hr	Druk een keer om de boostfunctie in of uit te schakelen
	Druk een keer om de functie voor permanente overschrijving in of uit te schakelen
^	Knop 'Verhogen'
v	Knop 'Verlagen'
SELECTEREN	Selecteer de klok- of programma-instellingen
INSTELLEN	Druk op de knop om uw instellingen te bevestigen
	1. Druk een keer om de testmodus voor model RT510RF in te schakelen 2. Houd de knop drie seconden ingedrukt om de koppelingsmodus voor model RT510RF te activeren of te beëindigen 3. Druk een keer om de fabrieksinstellingen voor model RT510 opnieuw in te stellen
+ ^ + v	Houd de knop drie seconden ingedrukt om de installatiemodus te activeren
SELECTEREN + INSTELLEN	Houd de knop drie seconden ingedrukt om naar de klokinstellingen te gaan

Installatiemodus



Houd de drie knoppen samen drie seconden ingedrukt.

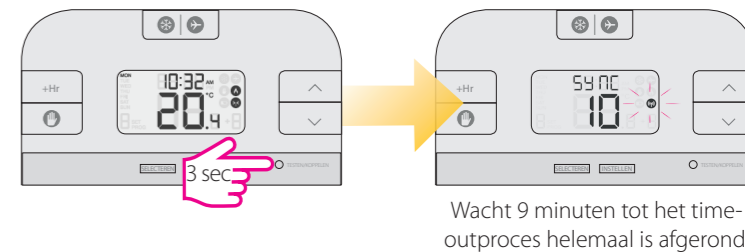
dx	Functie	Parameter	Beschrijving	Standaardwaarde
d01	Stappen voor temperatuurweergave	0,1 of 0,5 °C	Stappen voor temperatuurselectie	0,5 °C
d02	Temperatuurcompensatie	+/-3,0 °C	Kalibreer de temperatuur van de thermostaat	0,0 °C
d03	Instelpunt voor bevriezing	5,0-17,0 °C	Stel de temperatuur voor het vriespunt in	5,0 °C

Model RT510TX koppelen aan de ontvanger/controller van de boiler

Wanneer u de set met model RT510RF of RT510BC gebruikt, zijn de thermostaat en ontvanger/controller van de boiler al gekoppeld.

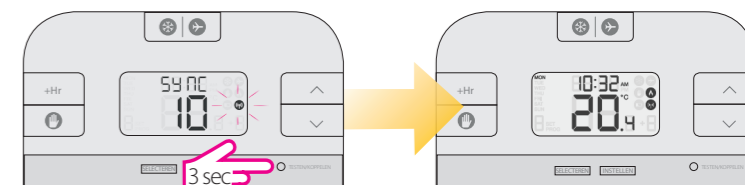
Ga als volgt te werk om het systeem te koppelen wanneer u de modellen RT510TX en RXRT510 afzonderlijk van elkaar kocht.

Start het koppelingsproces

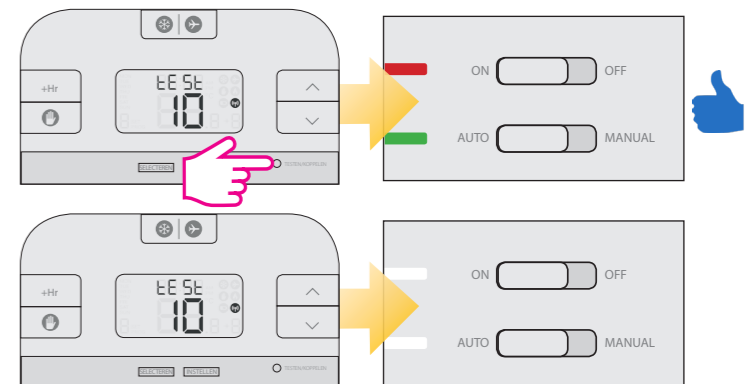


Wacht 9 minuten tot het timeoutproces helemaal is afgerond.

Beëindig het koppelingsproces



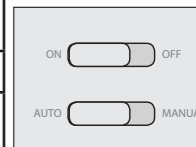
Test het koppelingsproces



Raadpleeg de handleiding voor ontvangers of andere relevante handleidingen wanneer u een RXRT510 of RT510TX hebt gekocht en deze wilt koppelen aan andere apparaten in het 5x5-assortiment. U vindt de handleidingen op www.salus-manuals.com.

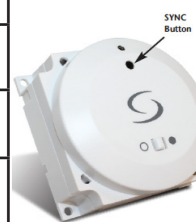
Beschrijving van de knoppen voor ontvangermodel RXRT510

Knop	Functie
ON	De ontvanger is ingeschakeld en kan worden gebruikt.
OFF	De ontvanger is uitgeschakeld en werkt niet.
AUTO	De ontvanger schakelt automatisch in en uit overeenkomstig de werking van de thermostaat.
MANUAL	Wanneer 'ON' is geselecteerd, schakelt de ontvanger continu en heeft hij prioriteit boven de thermostaat.

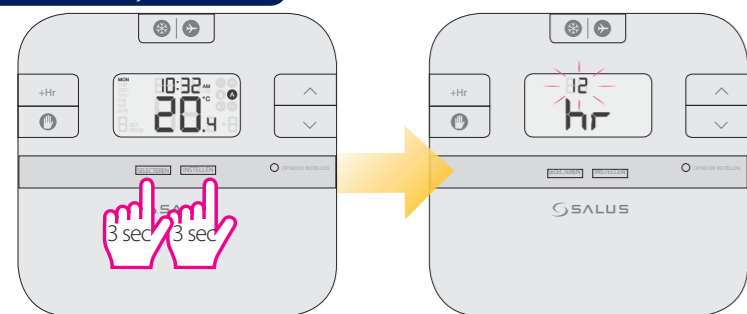


Beschrijving van de knoppen voor controller RXBC605 van de boiler

Knop	Functie
SYNC	De controller van de boiler wordt gesynchroniseerd met de thermostaat.
AUTO	De ontvanger schakelt automatisch in en uit overeenkomstig de werking van de thermostaat.
MANUAL	Kies deze optie wanneer de thermostaat de boiler niet continu inschakelt en geen prioriteit heeft boven de thermostaat.

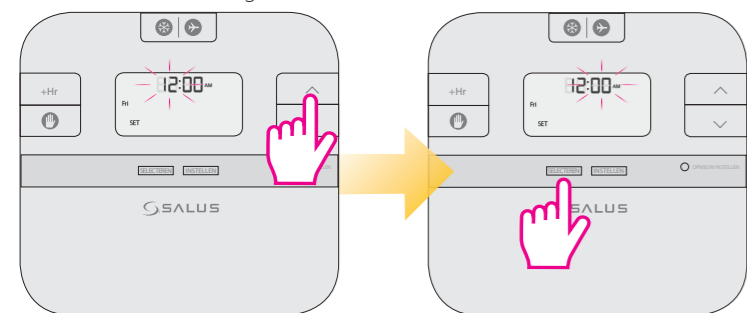


Datum en tijd instellen



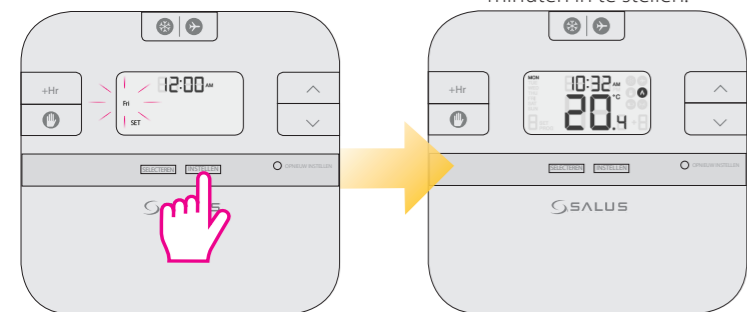
Houd de knoppen samen drie seconden ingedrukt.

Druk op de knop omhoog of omlaag omde uurnotatie te selecteren.



Druk op de knop omhoog of omlaagom het uur in te stellen.

Druk op de selectieknop en vervolgens op de knop omhoog of omlaag om de minuten in te stellen.

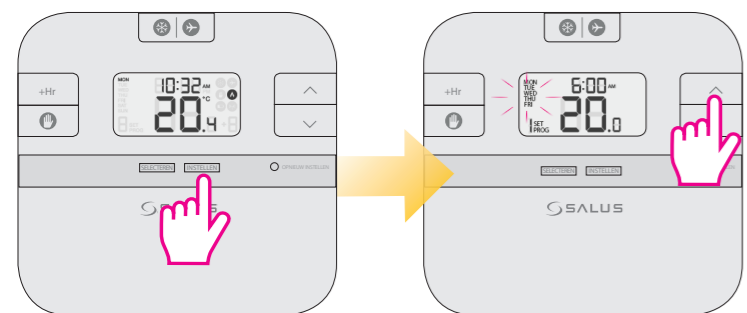


Volg dezelfde stappen om de dag in te stellen. Druk op 'Set' om terug te keren naar het hoofdscherm.

Model RT510 programmeren

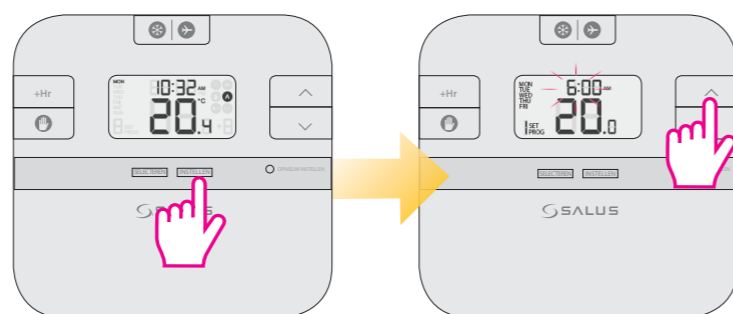
U kunt persoonlijke programma's voor uw controller instellen. U kunt daarbij kiezen uit een programma voor 5-2 dagen of voor een dagelijks programma. Gebruik daarvoor de dipswitches.

RT510/RT510TX	
Programma voor 5 werkdagen en 2 vrije dagen	Programma voor 24 uur
Doordeweeks 6 sets voor tijd/kanaal	24 uur 6 sets voor tijd/kanaal
Weekend 6 sets voor tijd/kanaal	
Totaal: 12 instellingen per week	Totaal: 42 instellingen per week



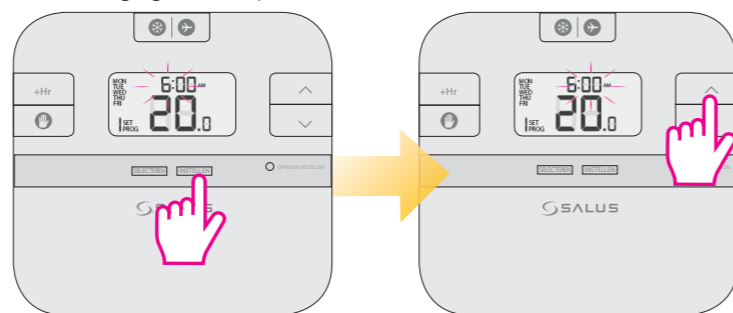
Druk op 'Set' om uw programma's te wijzigen.

Druk op de knop omhoog of omlaag om te kiezen tussen werkdagen/weekend/andere dag en een programma te maken.



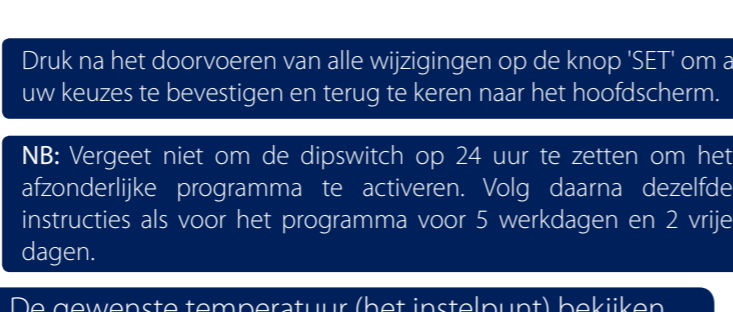
Druk op de selectieknop ter bevestiging van uw optie.

Druk op de knop omhoog of omlaag om het uur in te stellen.



Druk op de selectieknop ter bevestiging van uw optie.

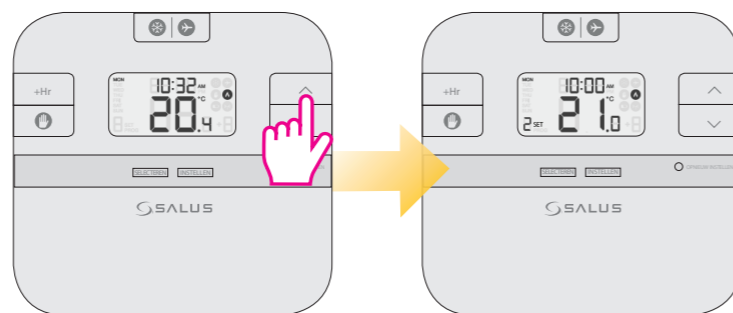
Druk op de knop omhoog of omlaag om de minuten in te stellen.



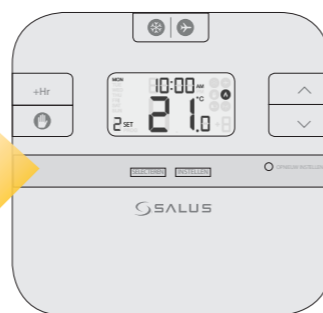
Druk na het doorvoeren van alle wijzigingen op de knop 'SET' om al uw keuzes te bevestigen en terug te keren naar het hoofdscherm.

NB: Vergeet niet om de dipswitch op 24 uur te zetten om het afzonderlijke programma te activeren. Volg daarna dezelfde instructies als voor het programma voor 5 werkdagen en 2 vrije dagen.

De gewenste temperatuur (het instelpunt) bekijken

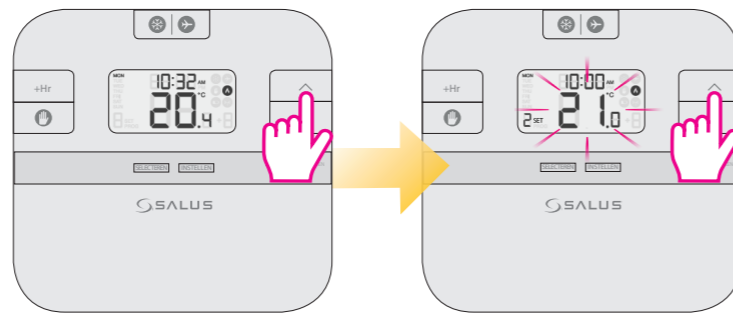


Huidige kamertemperatuur

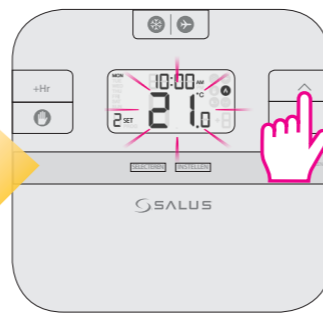


Gewenste temperatuur (instelpunt)

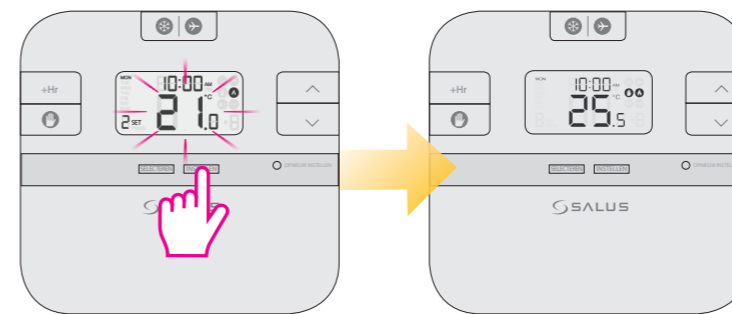
Tijdelijk negeren



Druk op de knop omhoog of omlaag om de ingestelde temperatuur te bekijken.

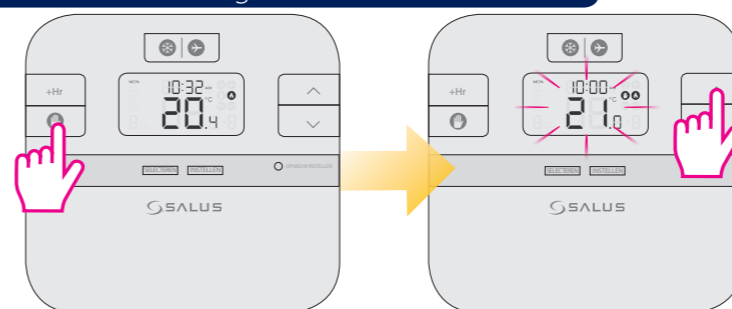


Druk op de knop omhoog of omlaag om de temperatuur in te stellen.



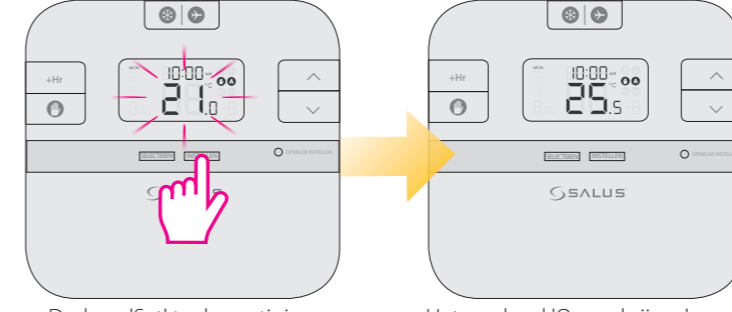
Druk op de knop 'Set' om de wijzigingen te bevestigen.

Permanently negeren



Druk op 'Override' om de modus in te schakelen.

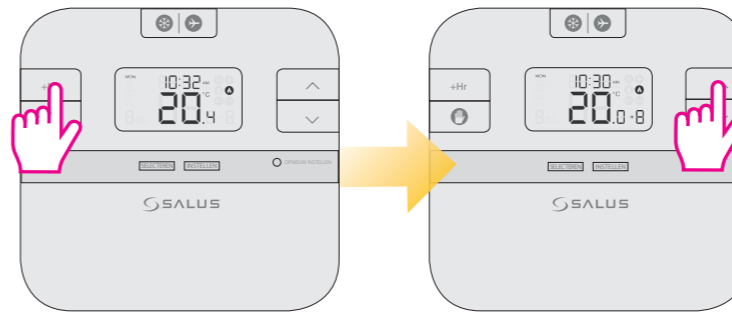
Druk op de knop omhoog of omlaag om de temperatuur in te stellen.



Druk op 'Set' ter bevestiging van de wijzigingen.

Het symbool 'Overschrijven' wordt op het hoofdscherm weergegeven.

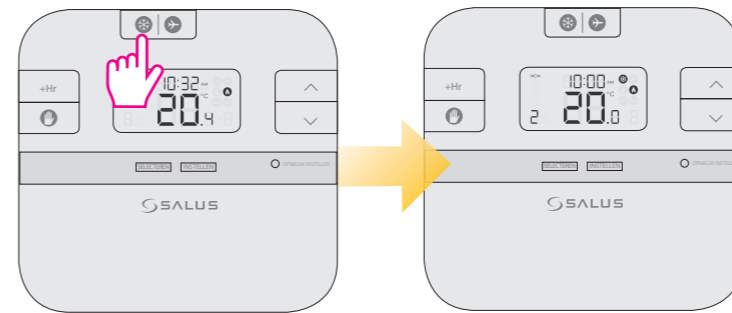
Boostfunctie



Druk op '+Hr' om de boostfunctie in te schakelen.

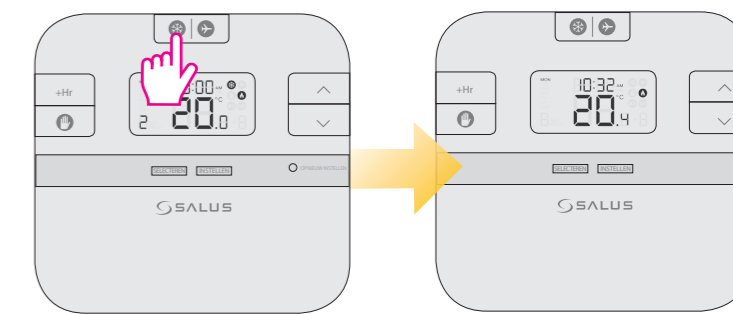
Druk op de knop omhoog of omlaag om de boostfunctie in te stellen.

Vorstbeveiliging



Druk op de knop voor vorstbeveiliging om de functie te activeren.

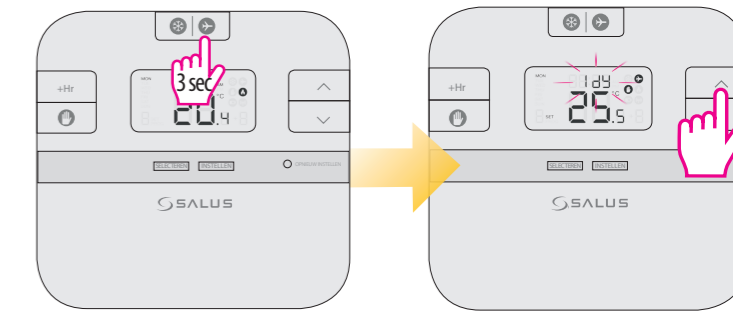
Vriesmodus AAN.



Vriesmodus UIT.

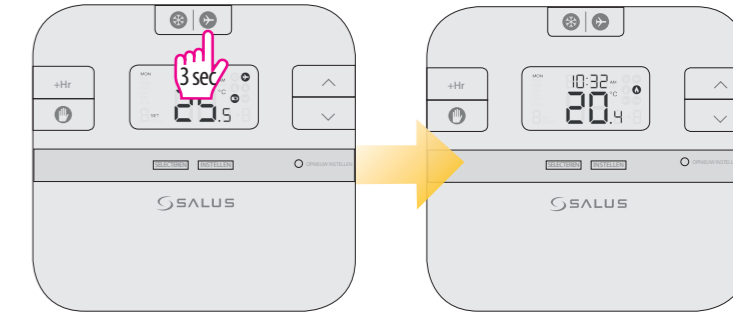
U kunt de vorstbeveiligingstemperatuur bekijken door een keer op de knop omhoog te drukken; de temperatuur kan alleen worden gewijzigd in de installatiemodus.

Vakantiemodus



Houd de knop voor de vakantiemodus drie seconden ingedrukt.

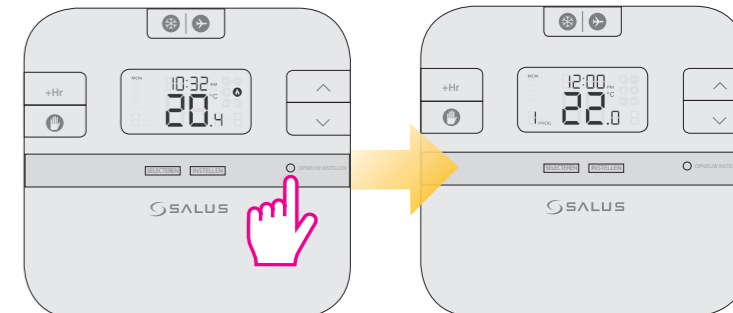
Druk op de knop omhoog of omlaag om de vakantieperiode in te stellen.



Druk drie seconden op de vakantiemodus om de vakantiemodus te beëindigen.

NB: U kunt de vakantiemodus ook beëindigen door voor het aantal dagen een nul in te voeren.

Resetfunctie voor model RT510



Druk een keer op de resetknop. U kunt een paperclip gebruiken.

De fabrieksinstellingen van uw apparaat zijn nu weer ingesteld.

Resetfunctie voor model RT510TX



Verwijder de batterijen zonder op een knop te drukken. Wacht 2 minuten en plaats de batterijen dan weer. Uw apparaat wordt nu opnieuw gestart.

Wanneer u de batterijen verwisselt, zal uw apparaat het interne geheugen gebruiken om een reservekopie van de instellingen te maken. U hebt 30 seconden de tijd om de batterijen te verwisselen voordat de instellingen worden gewist.